

# D&B FIRMAFAKTA

---

**RAPPORT DEN 11. AUGUST 2014 FOR**

## **ANLEGGSGARTNER ARNESEN AS**

1. Identifikasjon
2. Rating
3. Ratinghistorikk
4. Ratingfordeling og konkursrisiko
5. Grunnfakta
6. Eier/Juridisk
7. Økonomi - sammendrag
8. Økonomi - oppstilling
9. Nøkkeltall
10. Nøkkeltall - forklaring
11. Betalingserfaring
12. Betalingserfaring - kodeforklaring



## 2. RATING

Rating	<b>AA - God kredittverdighet</b>		
Limit (i 1000)	<b>930</b>	Aktuell hendelse	<b>NEI</b>

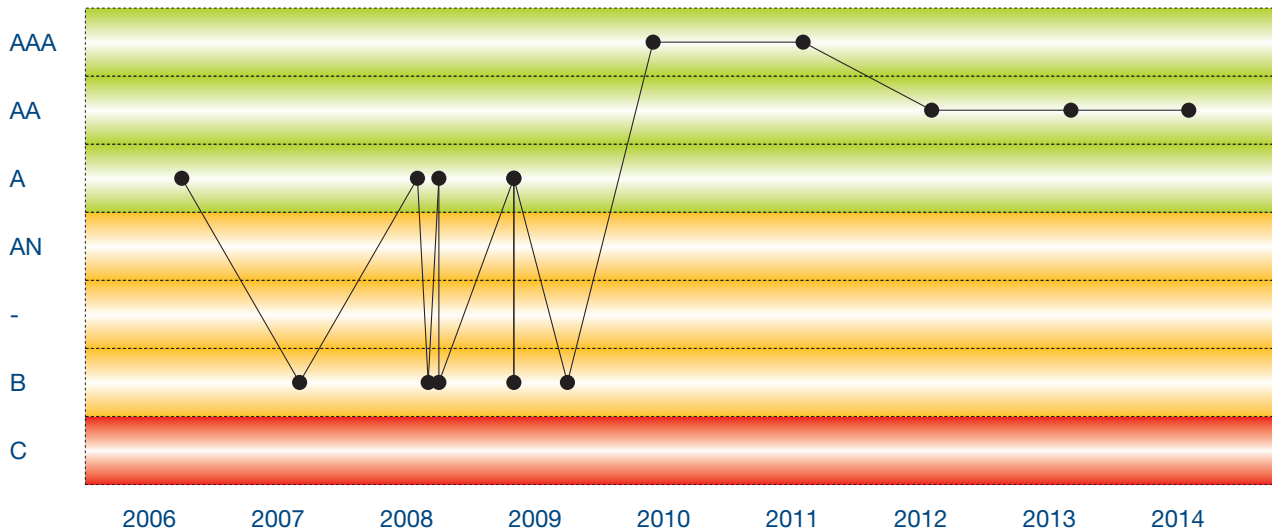
### DELBEDØMMELSE

Grunnfakta	Eier/Juridisk *	Økonomi	Betalingserfaring
<b>Veletablert</b>	<b>Meget Bra</b>	Sterk	<b>Upåklagelig</b>
Etablert	Bra	<b>God</b>	Akseptabel
Nyetablert	Svak	Tilfredsstillende	Meget Svak
Ukjent	Meget Svak	Svak	Dårlig
Likvidert	Negativ	Dårlig	Insolvent
		Ingen info	Konkurs
		Revisoranmerkning	
		For gammelt regnskap	

\* Er et selskap personeid, vil det ikke kunne oppnå Meget bra med mindre det er et konsernforhold (datterselskap).

### 3. RATINGHISTORIKK

NB: Grafen viser kun de 15 siste hendelsene.



Endr.dato	Regn.år	Rating	Limit (i 1000)	Aktuell hendelse
07-2014	2013	AA	930	NEI
08-2013	2012	AA	660	NEI
07-2012	2011	AA	580	NEI
07-2011	2010	AAA	520	NEI
05-2010	2009	AAA	320	NEI
09-2009	2008	B	0	NEI
04-2009	2007	A	30	NEI
04-2009	2007	B	0	NEI
04-2009	2007	A	30	NEI
09-2008	2007	B	0	NEI
09-2008	2007	A	30	NEI
08-2008	2007	B	0	NEI
07-2008	2007	A	30	NEI
08-2007	2006	B	0	NEI
09-2006	2005	A	75	NEI

## 4. RATINGFORDELING OG KONKURSRISIKO

### D&B RATING NORGE - AAA

Dun & Bradstreet's AAA ratingsystem ble lansert i januar 1992. Dette er et kunnskapsbasert ekspertssystem som er laget for å få en enhetlig kredittvurdering av norske foretak. Tilsvaren ark og Finland. Et felles nordisk ratingsystem er tilgjengelig på Internett.

D&B's AAA rating har opparbeidet seg et renommé og anerkjennelse i det norske kredittmarkedet, og benyttes i dag som kredittvurderingsverktøy av et stort antall norske bedrifter.

Følgende selskapsformer blir ratet: Allment aksjeselskap (ASA), privat aksjeselskap (AS), enkeltpersonforetak (ENK), begrenset ansvar (BA), forening, lag og innretning (FL), samt norsk avdeling av utenlandsk foretak (NUF). Alle øvrige selskapsformer rates

### OPPBYGGINGEN AV RATINGSYSTEMET

Ratingsystemet er meget dynamisk og viser til enhver tid en nykalkulert rating ved et onlinesøk. Dette innebærer at ratingen på et foretak kan endres i løpet av en dag, dersom nye informasjonselementer blir registrert inn. En rating fra vårt online system er derfor alltid ferskvare. Ratingkoden blir bestemt på grunnlag av bedømmelsen på de 4 delområdene:

- Grunnfakta
- Eier/juridisk
- Økonomi
- Betalingserfaring

De 4 delområdene vil bli nærmere beskrevet nedenfor.

Følgende ratingkoder blir benyttet, med fordelingen av norske aksjeselskaper pr. 01.10.2013.

AAA	Høyeste kredittverdighet	2,5 %
AA	God kredittverdighet	23,6 %
A	Kredittverdig	42,6 %
AN	Nyetablert	4,0 %
Ingen Rating	Rating ikke fastsatt	10,8 %
B	Kreditt mot sikkerhet	9,6 %
C	Kreditt frarådes	6,9 %

100 %

## DELBEDØMMELSER

### GRUNNFAKTA

Under grunnfakta foretar modellen en analyse vedrørende formell registrering av foretaket, status, vurdering av alder og aksjekapitalens størrelse. En analyse av grunnfakta gir en av følgende bedømmelser:

- Veletablert
- Etablert
- Nyetablert
- Ukjent
- Likvidert

### EIER/JURIDISK

Ved en analyse av eier/juridisk foretar modellen en test på om det finnes negativ informasjon (betalingsanmerkninger) på daglig leder, styreformann, morselskap og datterselskap. Selskapets eierstruktur er avgjørende for hvilke informasjonselementer som blir vektlagt. Under eier/juridisk gis en av følgende bedømmelser:

- Meget bra
- Bra
- Svak
- Meget svak
- Negativ

Er et selskap personeid, vil det ikke kunne oppnå Meget bra med mindre det er et konsernforhold (datterselskap).

### ØKONOMI

Økonomiområdet har en meget sentral plass i rating-modellen og det gjennomføres derfor en grundig analyse av siste års regnskap og en kontroll av utviklingen sett i forhold til foregående års regnskap. Siden regnskapet allerede er historie når vi mottar et regnskap, har vi valgt å kun foreta en bedømmelse av regnskap hvor det er mindre enn 22 måneder siden forrige avslutning.

Dette betyr at et regnskap som er avsluttet pr. 31.12.2008 kan benyttes som grunnlag for fastsettelse av en ratingkode inntil 01.11.2010. Innen denne datoen skal regnskap for 2009 innleveres til regnskapsregisteret og være innregistrert i vår database. Et selskap som på tidspunktet hvor rating-koden oppgis har et regnskap som er mer enn 22 måneder gammelt, vil få del-bedømmelsen "For gammelt regnskap" under økonomiområdet.

Rating-modellen foretar som nevnt en omfattende analyse av regnskapene, hvor vi fokuserer på lønnsomhet, likviditet og finansiering. Det blir foretatt en analyse av beregnede nøkkeltall som er av vesentlig betydning for å vurdere den økonomiske stillingen. I tillegg til å vektlegge de statiske tallene ved siste tilgjengelige årsoppgjør, ser vi også på utviklingen fra foregående år, for på et tidlig tidspunkt å avdekke positive eller negative trender i den økonomiske stillingen. En slik nøkkeltalls analyse tar imidlertid ikke hensyn til de nominelle beløpene, men ser på forholdene mellom de enkelte tallstørrelsene fra nøkkeltalls-beregningen. Dette innebærer at selv foretak med en relativt lav omsetning og balansesum kan oppnå en god rating.

Det er imidlertid fastsatt enkelte minstekrav til størrelsen på omsetning og egenkapital for å kunne oppnå AAA eller AA rating. Et av våre argumenter for å kunne gi selv små selskaper kredittverdige rating har vært at også disse selskapene drives med en lønnsom og god økonomi og at de på sitt nivå driver en sunn virksomhet som fortjener en god rating. Mange selskaper kan være "lykkelige som liten". Våre maks kredittbefalinger tar derimot hensyn til selskapenes størrelse. Et foretak med negativ egenkapital vil aldri kunne få bedre rating enn B.

Følgende nøkkeltall med tilhørende definisjon benyttes i rating-modellen:

<b>NØKKELTALL</b>	<b>DEFINISJON</b>
Totalrentabilitet	$\frac{\text{ordinært resultat før skattekostnad} + \text{finanskostnader} \times 100}{\text{gjennomsnittlig total kapital}}$
Rentedekningsgrad	$\frac{\text{rentekostnader} + \text{ordinært resultat før skattekostnad} \times 100}{\text{rentekostnader}}$
Likviditetsgrad 1	$\frac{\text{omløpsmidler}}{\text{kortsiktig gjeld}}$
Likviditetsgrad 2	$\frac{\text{omløpsmidler} - \text{varelager}}{\text{kortsiktig gjeld}}$
Langsiktig lagerfinansiering	$\frac{\text{omløpsmidler} - \text{kortsiktig gjeld} \times 100}{\text{varelager}}$
Tapsbuffer	$\frac{\text{egenkapital} \times 100}{\text{totale inntekter}}$
Egenkapitalandel	$\frac{\text{egenkapital} \times 100}{\text{total kapital}}$
Aksjekapital	$\frac{\text{aksjekapital} \times 100}{\text{egenkapital}}$

Viser evt. hvor stor del av aksjekapitalen som er tapt

Økonomiområdet i rating-modellen tar også hensyn til revisors beretning. Ved innregistrering av regnskapene, blir alle revisjonsberetninger gjennomgått og eventuelle revisoranmerkninger blir registrert. I de tilfeller hvor revisor ikke kan uttale seg om selskapets årsoppgjør, får selskapet bedømmelsen "Revisoranmerkning" under økonomiområdet. Et selskap med denne bedømmelsen vil ikke få en kredittverdig ratingkode (A, AA, AAA).

Følgende bedømmelser blir benyttet under økonomiområdet:

- Sterk
- God
- Tilfredsstillende
- Svak
- Dårlig
- Ingen-info (regnskap mangler) Revisoranmerkning
- For gammelt regnskap (mer enn 22 måneder gammelt regnskap)

#### **BETALINGSERFARING**

Under dette delområdet foretar rating-modellen en undersøkelse på om selskapet har betalingsanmerkninger registrert i vår database. Dersom dette er tilfelle blir det foretatt en omfattende analyse og vurdering av de aktuelle anmerkningene.

Vår database med betalingsanmerkninger inneholder informasjon fra et stort antall inkassobyråer og forliksråd i tillegg til fullstendig informasjonstilgang fra løssøregisteret og by- og sorenskrivere. Modellen foretar en vurdering av betalings- erfaring med en kontroll på type anmerkning, anmerkningens alder, antall anmerkninger og beløpenes størrelse. En slik omfattende analyse og vurdering er av vesentlig betydning for å gi et selskap en korrekt rating. Som eksempel kan et stort og solid selskap oppnå en kredittverdig rating-kode til tross for at det har enkelte betalingsanmerkninger. Et foretak som er erklært insolvent får automatisk C-rating.

Følgende bedømmelser blir benyttet under betalingserfaring:

- Upåklagelig
- Akseptabel
- Tvilsom
- Dårlig
- Insolvent
- Konkurs

### **NYETABLERTE FORETAK**

En av de unike fordelene med rating-modellen er hvordan nyetablerte foretak blir ratet. På nyetablerte foretak finnes ikke regnskapstall før etter nærmere to års drift. Modellen er bygget slik at den tar hensyn til størrelsen på registrert aksjekapital og om denne er innbetalt eller ikke. Den vesentligste fordelene i modellen er at den vurderer nøkkelpersonene bak foretaket (styre- formann og daglig leder). Et nyetablert foretak får i utgangspunktet ratingen AN, men dersom vi har registrert betalings- mislighold på den ene eller begge nøkkelpersonene, vil foretaket bli ratet til B eller C.

### **RATING AV ENKELTPERSONFORETAK**

Dun & Bradstreet har utviklet en egen modell for enkeltpersonforetak. Modellen er bygget opp på samme struktur som modellen for aksjeselskaper, men på grunn av forskjellig tilgang til informasjonselementer, har modellene en del forskjellige regler. For enkeltpersonforetak tar vi blant annet hensyn til innehaverens personlige skatteligging de siste 2 årene. Modellen tar også hensyn til innehaverens egne betalingsanmerkninger, betalingsanmerkninger på andre enkeltpersonforetak han er involvert i og om innehaveren har vært involvert i et aksjeselskap som har gått konkurs. Enkeltpersonforetak kan ikke få AAA.

### **KREDITT-LIMIT**

D&B's anbefalte kreditt-limit ble innført for en del år tilbake fordi det var etterspørsel etter det fra våre kunder. Man har tatt utgangspunkt i at dette skal være en normal 30 dagers varekreditt. De to regnskapspostene som påvirker limit, er omsetning og egenkapitalandel, dvs. størrelsen på virksomheten og hvor stor buffer man har for å tåle vanskelige tider. Jo større omsetning og egenkapital, jo høyere limit. Limit beregningen er veldig skjematisk og tar ikke høyde for ulikheter i bransjer osv.

Det er satt en del absolutte krav for å få beregnet limit:

- Ratingen må være A eller bedre
- Omsetningen må være min. 1. mill. kr.
- Selskapet må ikke være i bransjene shipping eller eiendom
- Heller ikke management- og holdingselskaper får beregnet limit

På grunn av manglende regnskapsgrunnlag på Enkeltpersonforetak, har vi lagt inn faste grenser, som er kr. 50.000 for AA ratede og kr 25.000 for A ratede.

### **MINIMUMSKRAV FOR Å OPPNÅ AAA- OG AA-RATING**

Vi har i rating-modellen lagt inn absolutte minimumskrav for å oppnå en AAA eller AA rating. Dette er kriterier til størrelsen på driftsinntekter og sum egenkapital. Et foretak som er kvalifisert til å få en AAA rating må ha en omsetning på mer enn kr. 1 mill. og mer enn kr 200.000,- i egenkapital, mens et foretak som skal oppnå en AA rating må ha en omsetning på mer enn kr 500.000,- og mer enn kr 100.000,- i egenkapital. I tillegg til små selskaper, påvirker dette bedømmelsen negativt på holding- og investeringsselskaper, som ofte har 0 i driftsinntekter.

### **KJENNETEGN FOR ET FORETAK INNENFOR DE ENKELTE RATING-KODENE**

Ratingen blir bestemt ut fra kombinasjonen av de fire delbedømmelsene. Det er mange forskjellige kombinasjoner som fører til den enkelte rating-koden. Under har vi forsøkt å gi en kort beskrivelse av hvordan et gjennomsnittsforetak med de enkelte rating-kodene kan se ut.



**AAA:** Dette foretaket har en sterk økonomi, er veletablert og det er ikke registrert betalingsanmerkninger av betydning på foretaket.

**AA:** Kjennetegnet ved et foretak med AA rating er et veletablert foretak med en god eller tilfredsstillende økonomi. Det er ikke notert negativ informasjon av betydning på foretaket.

**A:** Et A-ratet foretak har normalt en noe svak økonomi, men kan fortsatt betraktes som et kredittverdig foretak. Det er registrert ingen eller kun uvesentlig negativ informasjon på foretaket.

**AN:** Dette er et nyetablert foretak 0-2 år, hvor det ennå ikke er kommet inn noe regnskap. Deter ikke registrert betalingsmislig- hold på foretaket og det er ingen negative anmerkninger på daglig leder eller styreformann.

**Ingen Rating:** På dette foretaket er det ofte registrert kreditorvarsler eller andre aktuelle hendelser som er av vesentlig betydning for den videre drift av foretaket. Det kan også mangle vesentlig informasjon på foretaket, som gjør at vi ikke er i stand til å foreta en kvalifisert kredittvurdering av foretaket.

**B:** Et B-ratet foretak har en svak eller dårlig økonomi. Man har gjerne drevet med underskudd og egenkapitalen er delvis eller helt tapt. Det er ikke notert negativ informasjon i form av betalingsanmerkninger.

**C:** Dette foretaket har en svak eller dårlig økonomi og det er registrert alvorlige betalingsanmerkninger. Det kan også være et nyetablert foretak uten regnskap, men hvor det er registrert negativ informasjon på foretaket, daglig leder eller styreformann.

Det finnes mange unntak fra denne oppstillingen, men de mest vanlige forholdene er blitt beskrevet. For eksempel kan foretak med akutte økonomiske problemer ha en tilfredsstillende økonomi på bakgrunn av siste års regnskap, men nye betalings- anmerkninger kan medføre at ratingen blir satt ned til B eller C.

Foretak med et dårlig regnskap vil ikke automatisk få en bedre rating dersom ny kapital blir skutt inn. Dette vil først få sin innvirkning ved innregistreringen av neste års regnskap, hvor den nye kapitalen er bokført.

#### **KONKURSRISIKO**

Flere års erfaring med bruk av rating-systemet har gjort oss i stand til å uttale oss om konkurrisiko. Vi har kontinuerlig oppfølging av alle foretak som går konkurs for å se hva slags rating disse foretakene hadde 12 måneder før konkurs og på konkurstidspunktet.

Basert på konkurs-statistikken, har vi beregnet hvor stor sannsynlighet det er for at et aksjeselskap med en bestemt rating-kode går konkurs innen ett år. Oppstillingen nedenfor viser blant annet at ca hvert 6. C-ratede foretak vil gå konkurs i løpet av ett år.

<b>RATING-KATEGORI</b>	<b>KONKURS-SANNSYNLIGHET (I %)</b>
AAA	0,08
AA	0,29
A	0,53
AN	1,15
Ingen rating	9,16
B	2,41
C	10,78

*Sist oppdatert 1. oktober 2013*

## 5. GRUNNFAKTA

---

### DELBEDØMMELSE: VELETABLERT

Firmanavn	ANLEGGSGARTNER ARNESEN AS
Selskapsform	Privat aksjeselskap
Aksjekapital	100 000 - Fullt innbetalt
EierStruktur	Firmæid over 50 %
Konserntilknytning	JA
Etableringsår	2005
Stiftelsesdato	17-01-2005
Registreringsdato	31-01-2005
Registreringssted	Foretaksregisteret
Revisor	Ernst & Young AS - 976389387
Hovedbransje	81300 - Beplantning av hager og parkanlegg
Formål	Entreprenørvirksomhet og anleggsgartneri, kjøp, oppføring, salg og utleie av eiendom samt alt hva hermed står i forbindelse, herunder også aksjekjøp eller på annen måte å gjøre seg interessert i andre foretak.
Antall ansatte	2012 - 26 2013 - 35 2014 - 32
Kommune	ELVERUM
Fylke	HEDMARK
Daglig leder	ARNESEN TROND JØRGEN
Signatur	STYRETS FORMANN OG ETT STYREMEDLEM I FELLESKAP
Prokura	DAGLIG LEDER ALENE

## 6. EIER/JURIDISK

### DELBEDØMMELSE: MEGET BRA

#### VERV

Verv	F.dato	Navn	Postadresse	Kode
Daglig leder	191155	ARNESEN TROND JØRGEN	2636 ØYER	
Styreformann	160152	FINSRUD NILS HENNING	2636 ØYER	
Styremedlem	130983	ARNESEN KASSI MARTE K	0479 OSLO	
Styremedlem	010356	ARNESEN MARI BODIL K	2636 ØYER	
Styremedlem	261281	ARNESEN TOR JØRGEN K	0470 OSLO	
Styremedlem	191155	ARNESEN TROND JØRGEN	2636 ØYER	

Forklaringstabell representantkoder	Kode
Representant for A-aksjonærer	A
Representant for B-aksjonærer	B
Representant for C-aksjonærer	C
Ansattes representant	R

#### AKSJONÆRER

Navn	Orgnr	Født Dato	Postadresse	Eierandel
TROMA HOLDING AS	889 216 522		2415 HERADSBYGD	100 %

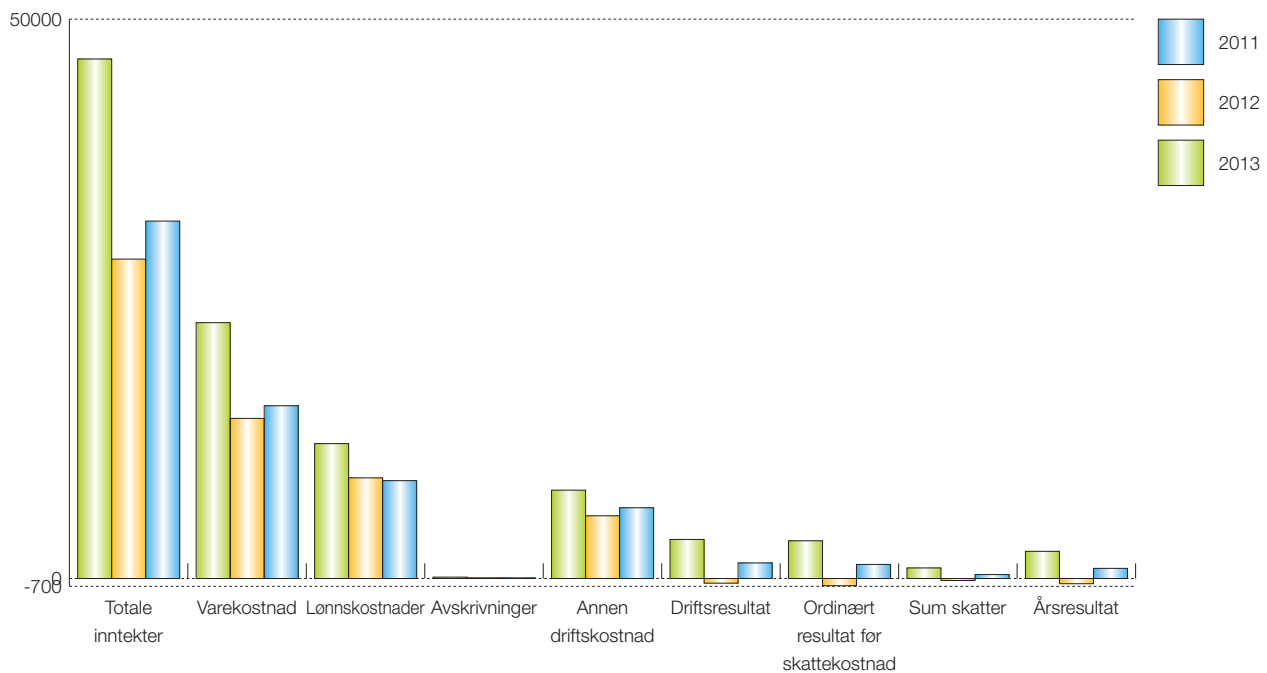
## 7. ØKONOMI - SAMMENDRAG

### DELBEDØMMELSE: GOD

#### RESULTAT

Alle tall er i 1000

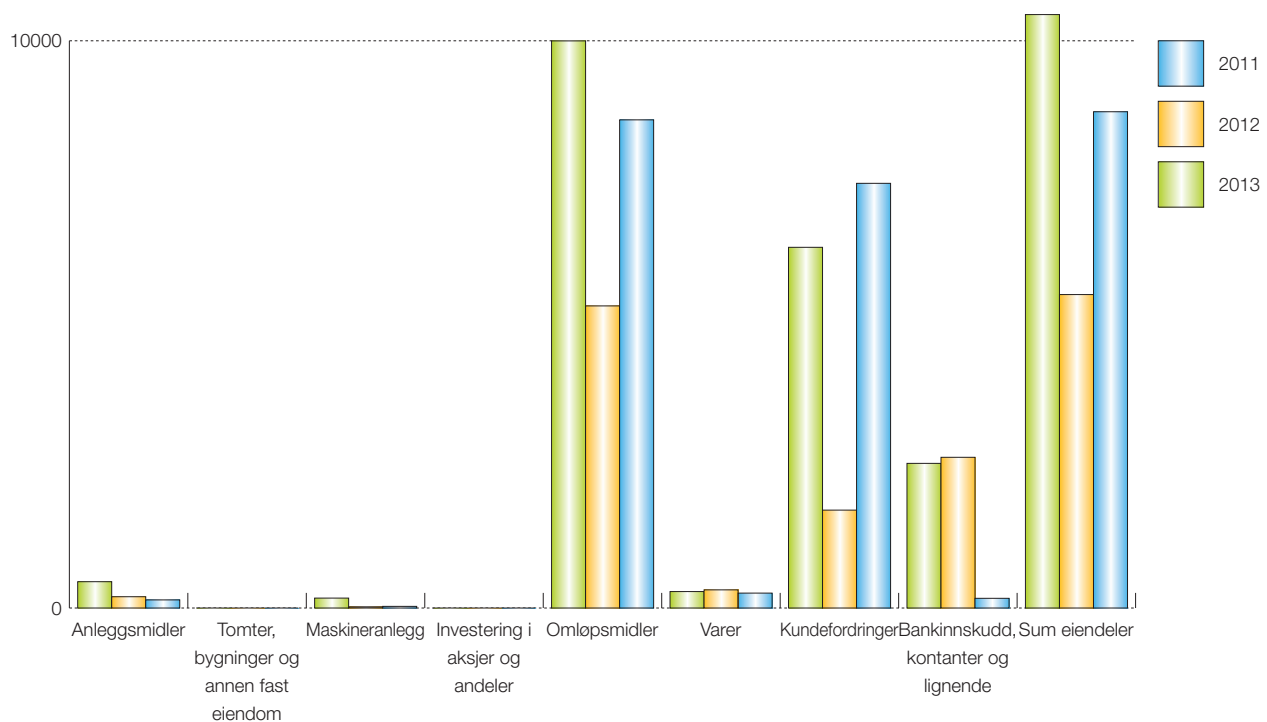
Regn.år	12-2013	12-2012	12-2011
<b>TOTALE INNTEKTER</b>	<b>46 439</b>	<b>28 552</b>	<b>31 949</b>
Varekostnad	22 869	14 313	15 440
Lønnskostnader	12 057	8 995	8 745
Avskrivninger	123	57	51
Annen driftskostnad	7 898	5 604	6 323
<b>DRIFTSRESULTAT</b>	<b>3 492</b>	<b>-417</b>	<b>1 390</b>
Ordinært resultat før skattekostnad	3 371	-644	1 258
Sum skatter	943	-177	352
<b>ÅRSRESULTAT</b>	<b>2 428</b>	<b>-467</b>	<b>906</b>



**EIENDELER**

Alle tall er i 1000

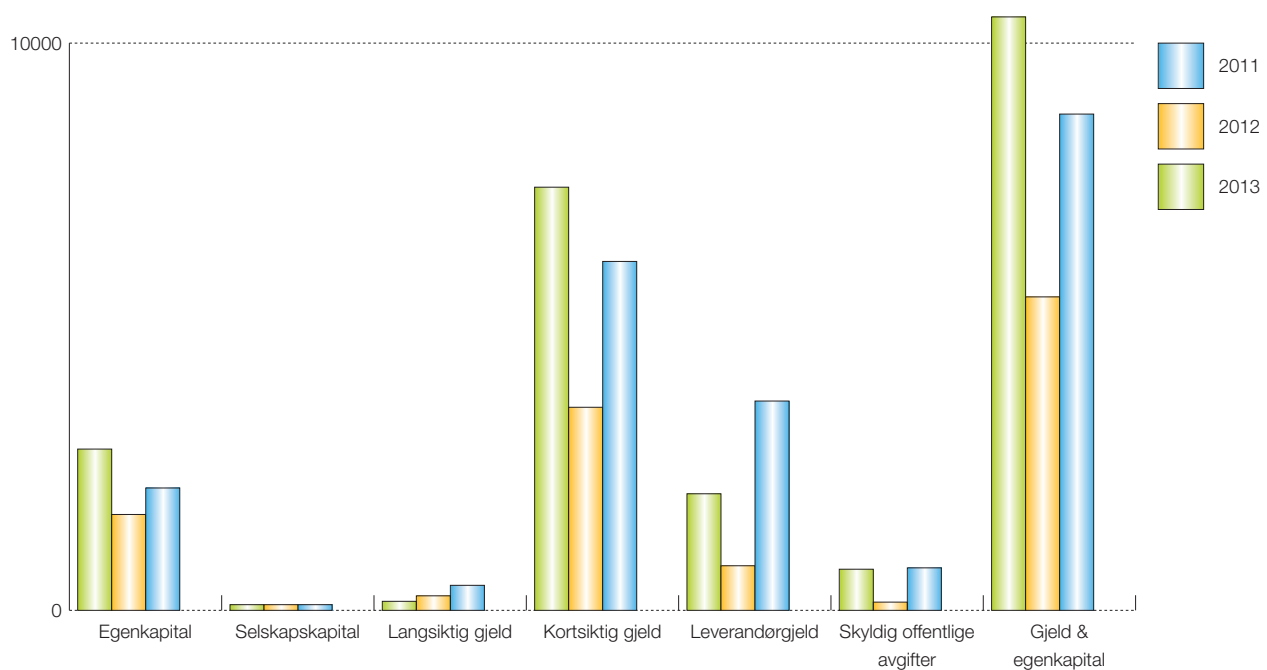
Regn.år	12-2013	12-2012	12-2011
<b>ANLEGGSMIDLER</b>	<b>464</b>	<b>199</b>	<b>143</b>
Tomter, bygninger og annen fast eiendom	0	0	0
MaskinerAnlegg	175	21	29
Investering i aksjer og andeler	0	0	0
<b>OMLØPSMIDLER</b>	<b>9 998</b>	<b>5 326</b>	<b>8 606</b>
Varer	290	320	263
Kundefordringer	6 359	1 726	7 487
Bankinnskudd, kontanter og lignende	2 550	2 657	171
<b>SUM EIENDELER</b>	<b>10 462</b>	<b>5 526</b>	<b>8 749</b>



**GJELD / EGENKAPITAL**

Alle tall er i 1000

Regn.år	12-2013	12-2012	12-2011
<b>EGENKAPITAL</b>	<b>2 843</b>	<b>1 690</b>	<b>2 157</b>
Selskapskapital	100	100	100
<b>LANGSIKTIG GJELD</b>	<b>159</b>	<b>256</b>	<b>441</b>
<b>KORTSIKTIG GJELD</b>	<b>7 460</b>	<b>3 580</b>	<b>6 151</b>
Leverandørgjeld	2 055	786	3 690
Skyldig offentlige avgifter	725	145	749
<b>GJELD &amp; EGENKAPITAL</b>	<b>10 462</b>	<b>5 526</b>	<b>8 749</b>


**REVISORANMERKNING**

Ingen revisoranmerkninger registrert

## 8. ØKONOMI - OPPSTILLING

### DELBEDØMMELSE: GOD

Alle tall er i 1000

#### RESULTATOPPSTILLING

Regn.år	12-2013	12-2012	12-2011
<b>TOTALE INNTEKTER</b>	<b>46 439</b>	<b>28 552</b>	<b>31 949</b>
Salgsinntekter	46 439	28 552	31 949
Annen driftsinntekt	0	0	0
Varekostnad	22 869	14 313	15 440
Beholdningsendring	0	0	0
Lønnskostnader	12 057	8 995	8 745
Avskrivninger	123	57	51
Nedskrivninger	0	0	0
Annen driftskostnad	7 898	5 604	6 323
<b>DRIFTSRESULTAT</b>	<b>3 492</b>	<b>-417</b>	<b>1 390</b>
Inntekt på investering i datterselskap	0	0	0
Inntekt på investering i annet foretak i samme konsern	0	0	0
Inntekt på investering i tilknyttet selskap	0	0	0
Renteinntekt fra foretak i samme konsern	0	0	0
Annen renteinntekt	0	0	0
Annen finansinntekt	21	9	4
Verdiendring av markedsbaserte finansielle omløpsmidler	0	0	0
Nedskrivning av andre finansielle omløpsmidler	0	0	0
Nedskrivning av finansielle anleggsmidler	0	0	0
Rentekostnad fra foretak i samme konsern	0	0	0
Annen rentekostnad	0	0	0
AnnenFinanskostnad	142	236	136
<b>Ordinært resultat før skattekostnad</b>	<b>3 371</b>	<b>-644</b>	<b>1 258</b>
Skattkostnad på ordinært resultat	943	-177	352
<b>Ordinært resultat</b>	<b>2 428</b>	<b>-467</b>	<b>906</b>
Ekstraordinær inntekt	0	0	0
Ekstraordinær kostnad	0	0	0
Skattkostnad på ekstraordinært resultat	0	0	0
Sum skatter	943	-177	352
Minoritetsinteresser	0	0	0
<b>Årsresultat</b>	<b>2 428</b>	<b>-467</b>	<b>906</b>
Konsernbidrag	274	0	210
Utbytte	1 000	0	0
Fond for vurderingsforskjeller	0	0	0
Overført annen egenkapital	1 153	-467	695

**EIENDELER**

Alle tall er i 1000

Regn.år	12-2013	12-2012	12-2011
<b>ANLEGGSMIDLER</b>	<b>464</b>	<b>199</b>	<b>143</b>
<b>Immatrielle Eiendeler</b>	<b>0</b>	<b>0</b>	<b>0</b>
Forskning utvikling	0	0	0
Konsesjoner, patenter, lisenser	0	0	0
Utsatt skattefordel	0	0	0
Goodwill	0	0	0
<b>Varige Driftsmidler</b>	<b>464</b>	<b>199</b>	<b>143</b>
Tomter, bygninger og annen fast eiendom	0	0	0
MaskinerAnlegg	175	21	29
Skip, rigger, fly og lignende	0	0	0
Driftsløsøre, inventar, verktøy etc	289	178	113
<b>Finansielle anleggsmidler</b>	<b>0</b>	<b>0</b>	<b>0</b>
Investering i datterselskap	0	0	0
Investeringer i annet foretak i samme konsern	0	0	0
Konsernfordring	0	0	0
Investering i tilknyttet selskap	0	0	0
Lån til tilknyttet selskap	0	0	0
Investering i aksjer og andeler	0	0	0
Obligasjoner og andre fordringer	0	0	0
Pensjonsmidler	0	0	0
<b>Andre anleggsmidler</b>	<b>0</b>	<b>0</b>	<b>1</b>
<b>OMLØPSMIDLER</b>	<b>9 998</b>	<b>5 326</b>	<b>8 606</b>
<b>Varer</b>	<b>290</b>	<b>320</b>	<b>263</b>
Lager råvarer	0	0	0
Lager tilvirkede varer	0	0	0
Lager ferdig varer	290	320	263
<b>Sum fordringer</b>	<b>7 158</b>	<b>2 350</b>	<b>8 172</b>
Kundefordringer	6 359	1 726	7 487
Andre fordringer	168	143	303
Fordringer	631	481	381
Krav på innbetaling av selskapskapital	0	0	0
Investeringer	0	0	0
Aksjer og andeler i foretak i samme konsern	0	0	0
Markedsbaserte aksjer	0	0	0
Markedsbaserte obligasjoner	0	0	0
Andre markedsbaserte finansielle investeringer	0	0	0
Andre finansielle instrumenter	0	0	0
<b>Bankinnskudd, kontanter og lignende</b>	<b>2 550</b>	<b>2 657</b>	<b>171</b>
<b>Andre omløpsmidler</b>	<b>0</b>	<b>-1</b>	<b>1</b>
<b>SUM EIENDELER</b>	<b>10 462</b>	<b>5 526</b>	<b>8 749</b>
Pantstillelser	0	0	0



**EGENKAPITAL / GJELD**

Alle tall er i 1000

Regn.år	12-2013	12-2012	12-2011
<b>EGENKAPITAL</b>	<b>2 843</b>	<b>1 690</b>	<b>2 157</b>
<b>Innskutt egenkapital</b>	<b>588</b>	<b>588</b>	<b>588</b>
Selskapskapital	100	100	100
Egne aksjer	0	0	0
Overkursfond	0	0	0
<b>Opptjent egenkapital</b>	<b>2 255</b>	<b>1 102</b>	<b>1 569</b>
Overført fond for vurderingsforskjeller	0	0	0
Annen egenkapital	2 255	1 102	1 569
<b>GJELD</b>	<b>7 619</b>	<b>3 836</b>	<b>6 592</b>
<b>Langsiktig gjeld</b>	<b>159</b>	<b>256</b>	<b>441</b>
Avsetning for forpliktelser	159	256	441
Pensjonsforpliktelser	0	0	0
Utsatt skatt	159	256	441
Andre avsetninger og forpliktelser	0	0	0
Annen langsiktig gjeld	0	0	0
Konvertible lån (langsiktig)	0	0	0
Obligasjonslån	0	0	0
Gjeld til kredittinstitusjoner (langsiktig)	0	0	0
Konserngjeld (langsiktig)	0	0	0
Ansvarlig lånekapital	0	0	0
Øvrig langsiktig gjeld	0	0	0
<b>Kortsiktig gjeld</b>	<b>7 460</b>	<b>3 580</b>	<b>6 151</b>
Konvertible lån (kortsiktig)	0	0	0
Sertifikatlån	0	0	0
Gjeld til kredittinstitusjoner (kortsiktig)	0	1 219	606
Kassekreditt	0	0	0
Leverandørgjeld	2 055	786	3 690
Betalbar skatt	933	9	0
Skyldig offentlige avgifter	725	145	749
Konserngjeld (kortsiktig)	730	449	100
Utbytte	0	0	0
Annen kortsiktig gjeld	3 017	972	1 006
<b>GJELD &amp; EGENKAPITAL</b>	<b>10 462</b>	<b>5 526</b>	<b>8 749</b>

## 9. NØKKELTALL

INNTJENING	2013		2012		2011	
		Bransjen		Bransjen		Bransjen
Overskuddsprosent	7,26 %	5,40 %	-2,26 %	3,07 %	3,94 %	0,00 %
Rentedekningsgrad	0,00 %	999,99 %	0,00 %	748,98 %	0,00 %	0,00 %
Totalrentabilitet	43,95 %	13,00 %	-5,72 %	12,64 %	23,82 %	0,00 %
Egenkapitalrentabilitet	107,13 %	23,78 %	-24,28 %	19,20 %	50,07 %	0,00 %

SOLIDITET	2013		2012		2011	
		Bransjen		Bransjen		Bransjen
Egenkapitalandel	27,17 %	35,00 %	30,58 %	35,45 %	24,65 %	0,00 %
Tapsbuffer	6,12 %	16,44 %	5,92 %	17,29 %	6,75 %	0,00 %

LIKVIDITET	2013		2012		2011	
		Bransjen		Bransjen		Bransjen
Likviditetsgrad 1	1,34	1,48	1,49	1,47	1,40	0,00
Likviditetsgrad 2	1,30	1,40	1,40	1,39	1,36	0,00
Likvider i % av salg	5,49 %	10,77 %	9,31 %	9,71 %	0,54 %	0,00 %

FINANSIERING	2013		2012		2011	
		Bransjen		Bransjen		Bransjen
Langsiktig lagerfinansiering	100,00 %	100,00 %	100,00 %	100,00 %	100,00 %	0,00 %
Fremmedkapital kostnad	2,48 %	2,36 %	4,53 %	4,65 %	3,36 %	0,00 %

EFFEKTIVITET	2013		2012		2011	
		Bransjen		Bransjen		Bransjen
Gjennomsnittlig lagertid (dager)	4,87d	14,78d	7,43d	10,55d	5,64d	0,00d

## 10. NØKKELTALL - FORKLARING

---

For å gi et korrekt bilde av selskapets økonomi må forholdstall eller nøkkeltall basere seg på reell verdi av eiendeler og gjeld. Tallene som kommer frem i offisielle årsregnskap kan avvike fra de reelle eller bedriftsøkonomiske verdiberegningene. Med bakgrunn i dette oppfordrer vi til overvåkenhet i forhold til skjevheter og avvik i regnskapet.

Nøkkeltallene er delt inn i 5 kategorier, som i nøkkeltallsrapporten: **inntjening, soliditet, likviditet, finansiering og effektivitet**. Under følger en forklaring til hvert nøkkeltall med formel.

### OVERSKUDDSPROSENT

Overskuddsprosenten er et mål for hvor stort resultatet før ekstarordinære poster er i % av driftsinntektene (omsetningen). Inntjening på over 10 % ansees som god inntjening. I enkelte kapitalsterke bransjer kan dette være for lite.

Formel :  $(\text{Ordinært resultat før skattekostnad} \times 100 \%) / \text{Driftsinntekter}$

### TOTALRENTABILITET

Totalrentabiliteten måler bedriftens avkastning (rentabilitet) på den kapital som er bundet i bedriften.

Tommelfingerregel er at totalrentabiliteten bør ligge over allminnelig utlånsrentenivå.

Formel :  $(\text{Ordinært resultat før skattekostnad} + \text{Finanskostnader} \times 100 \%) / \text{Gjennomsnittlig totalkapital}$

### RENTEDEKNINGSGRAD

Rentedekningsgraden viser hvor mange ganger driftsresultatet og finansinntektene greier å dekke finanskostnadene.

Finanskostnadene bør ikke utgjøre mer enn 1/3 av driftsresultatet+finansinntektene.

Formel :  $(\text{Ordinært resultat før skattekostnad} + \text{Finanskostnader} \times 100 \%) / \text{Finanskostnader}$

### EGENKAPITALRENTABILITET

Egenkapitalrentabiliteten viser hvilken avkastning eierne får på egenkapitalen (risikovillig kapital). Isolert kan dette nøkkeltallet gi ett misvisende bilde, fordi bedrifter som har tapt deler av aksjekapitalen kan med ett svært bedskjedent overskudd komme ut med en høy egenkapitalrentabilitet.

Formel :  $(\text{Ordinært resultat før skattekostnad} - \text{Skatter} \times 100 \%) / \text{Gjennomsnittlig egenkapital}$

### EGENKAPITALANDEL

Egenkaptalandel er ett mål for hvor mye egenkapital det er i bedriften. Egenkapitalen sees i forhold til totalkapitalen, som er selskapets balansesum (sum gjeld og egenkapital). Er egenkaptalandelen negativ innebærer dette at hele aksjekapitalen er tapt og selskapet opererer med negativ egenkapital.

Formel :  $(\text{Egenkapital} \times 100 \%) / \text{Totalkapital}$

### TAPSBUFFER

Tapsbuffer er ett mål for hvor mye egenkapital det er i firmaet. Tapsbufferen måler egenkapitalen mot driftsinntektene. Forutsetter vi at driftsinntektene for neste år blir lik fjorårets, viser tapsbufferen hvor mange prosent av driftsinntektene (omsetningen) firmaet kan tape før egenkapitalen er tapt. En tapsbuffer på 5 % innebærer at selskapet, med like stor omsetning til neste år, kan ha et underskudd på 5 % før hele egenkapitalen er tapt. Negativ tapsbuffer viser at egenkapitalen er negativ. Tapsbuffer på over 10 % ansees som god soliditet.

Formel :  $(\text{Egenkapital} \times 100 \%) / \text{Driftsinntekter}$

### LIKVIDITETSGRAD 1

Likviditetsgrad 1 måler forholdet mellom omløpsmidler (betalingsmidler) og kortsiktig gjeld (kortsiktige betalingsforpliktelser). Likviditetsgraden bør være over 1,3 for å kunne betegnes som tilfredsstillende.

Formel :  $\text{Omløpsmidler} / \text{Kortsiktig gjeld}$

### LIKVIDITETSGRAD 2

Likviditetsgrad 2 er forholdsvis lik likviditetsgrad 1. Også her måles forholdet mellom omløpsmidler og kortsiktig gjeld, men her trekkes varelageret ut fra omløpsmidlene. Varelageret regnes som de minst likvide omløpsmidlene. Likviditetsgrad 2 bør overstige 1.0 for å få betegnelsen god likviditet.

Formel :  $(\text{Omløpsmidler} - \text{varelager}) / \text{Kortsiktig gjeld}$

### LIKVIDER I % AV SALG

Likvider i % av salg er et mål for hvor mye bedriftens mest likvide midler utgjør i prosent av årlige driftsinntekter. Vanskelig å gi noen tommelfingerregel, men over 5% må sies å være tilfredsstillende.

Formel :  $(\text{Kasse/Bank beholdning} + \text{Kortsiktige finansinvesteringer}) / \text{Driftsinntekter}$

### FREMMEKAPITALKOSTNAD

Fremmekapitalkostnaden viser hva bedriften betaler i kapitalkostnad for den innlånte kapitalen, dvs. både den kortsiktige og langsiktige gjelden. Ta utgangspunkt i utlånsrentenivået, men vær oppmerksom på forholdet mellom kortsiktig og langsiktig gjeld, da den kortsiktige gjelden stort sett innebærer rentefri refinansiering for bedriften, (f.eks. leverandørgjeld).

Formel :  $(\text{Finanskostnader} \times 100 \%) / \text{Gjennomsnittlig fremmekapital}$

### GJENNOMSNISSLIG LAGERTID (VARELAGERETS OMLØPSSHASTIGHET)

Gjennomsnittlig lagertid viser hvor mange dager varene ligger på lager i gjennomsnitt. Jo kortere lagertid, jo raskere er omløpshastigheten på varelageret. Høy omløpshastighet er positivt for likviditeten i selskapet.

Formel :  $(\text{Gjennomsnittlig varelager} \times 365 \text{ dager}) / \text{vareforbruk}$

# 11. BETALINGSERFARING

## DELBEDØMMELSE: UPÅKLAGELIG

### SAMMENDRAG

Beskrivelse	Antall	Dato ajour
Inkasso/Forliksdom/Offentlig kunngjøring	0	11-08-2014
Pant i løsreregisteret	12	11-08-2014
Tvungen pant fast eiendom	0	11-08-2014

### DETALJER

Dato	Type	Beløp	Kilde	Referansenr	Kreditor
03-04-2014	LA	0	LØSØREREGISTERET	135751	SG FINANS AS
06-11-2013	LA	0	LØSØREREGISTERET	424874	SG FINANS AS
30-08-2012	LA	0	LØSØREREGISTERET	315438	SG FINANS AS
24-08-2012	LA	0	LØSØREREGISTERET	308807	SG FINANS AS
13-07-2012	LA	0	LØSØREREGISTERET	256799	VOLKSWAGEN MØLLER BILFINANS AS
26-03-2012	FA	5 000 000	LØSØREREGISTERET	108045	Tolga Os Sparebank
12-03-2012	VL	5 000 000	LØSØREREGISTERET	87799	Tolga Os Sparebank
23-08-2011	LA	0	LØSØREREGISTERET	280545	VOLKSWAGEN MØLLER BILFINANS AS
01-06-2011	LA	0	LØSØREREGISTERET	178910	SG FINANS AS
23-08-2010	LA	0	LØSØREREGISTERET	257288	DNB NOR FINANS AS
23-04-2008	LA	0	LØSØREREGISTERET	119822	MØLLER BILFINANS AS
23-04-2008	LA	0	LØSØREREGISTERET	119821	MØLLER BILFINANS AS

## 12. BETALINGSERFARING - KODEFORKLARING

---

### BETALINGSMISLIGHOLD

#### AR – ARREST

En midlertidig forføyning som kan brukes før kreditor har oppnådd dom for sitt krav dersom det er grunn til å frykte at ordinær tvangsfullbyrdelse vil bli forspilt eller i vesentlig grad vanskeliggjort. Brukes i stor grad ved krav mot norske borgere bosatt i utlandet dersom kravet er omstridt.

#### AV – AVSETNING

En tidsbegrenset reaksjon, hvor det finnes en dom som ennå ikke er rettskraftig. Dette dreier seg i vesentlig grad om saker som er omtvistet, og bør ikke legges altfor mye vekt på. Denne reaksjonsformen er etter innføringen av den nye tvangsfullbyrdelsesloven svært lite brukt.

#### DO – DOM I FORLIKSRADET

Det er avsagt en dom i forliksrådet på et inkassokrav. Debitor har da enten ikke møtt opp, eller på annen måte gitt uttrykk for at kravet er korrekt.

#### HF – HEFTELSE AV FORMUEN

For å sikre betaling av bot, inndragning, saksomkostninger, erstatning eller oppreisning som siktede er eller antas å ville bli ilagt, kan retten på begjæring av påtalemyndigheten beslutte heftelse for et bestemt beløp i formuesgjenstander som tilhører ham, når det er grunn til å frykte for at fullbyrdingen ellers vil bli forspilt eller i vesentlig grad vanskeliggjort. Heftelse kan besluttes inntil kravet som skal sikres, er rettskraftig avgjort. En avgjørelse av retten kan ikke påkjæres av siktede.

#### IN – INKASSOSAK

##### RS – INKASSOSAK (M/ RETTSLIG SKRITT)

##### AO – INKASSOSAK (MISLIGHOLDT AVDRAGSORDNING)

##### NR – INKASSOSAK (M/ NYTT RETTSLIG SKRITT)

Registrering av inkassosaker kan på privatpersoner gjøres dersom ikke debitor innen en måned etter rettslig skritt er foretatt enten har betalt kravet eller gitt uttrykk for at kravet ikke er korrekt. Rettslig skritt vil vanligvis bety utsendelse av en forliksklage eller påkrav på et gjeldsbrev. For foretak kan den samme typen registrering gjøres en måned etter at betalingsoppfordring er sendt ut. De samme reservasjoner om oppgjør og tvist gjelder selvfølgelig også her.

#### IS – INSOLVENS / BETALINGSUDYKTIG

Inkassobyrået har mottatt informasjon om at det pr. dato ikke finnes muligheter for å få tinglyst pant i hverken lønn, løssøre eller fast eiendom. "Intet til utlegg".

#### KR – RÅDIGHETSFORBUD FØR KONKURS

Debitor er begjært konkurs, og skifteretten eller en domstol har på eget initiativ eller på anmodning fra en kreditor bestemt at debitors råderett over eiendeler som vil bli omfattet av beslagsretten ved en konkurs skal opphøre. Dette skal være forårsaket av at retten har funnet det sannsynlig at debitor ellers ville forføye over eiendelene til skade for kreditorene.

#### MF – MIDLERTIDIG FORFØYNING

En midlertidig reaksjon før et tvangsgrunnlag foreligger, som kan sidestilles med arrest, men gjelder kun der hvor kravet ikke er et pengekrav.

**TL – TVANGSFORRETNING I LEIEAVTALE****UA – UTLEGG/AVSETNING****UB – UTPANTING BIDRAG****UL – UTLEGGSFORRETNING****UP – UTPANTING**

Tvangspant i debitors løsøre eller eiendom. Ved sivilrettslige krav er dette en videreføring av en inkassosak hvor det finnes en rettskraftig dom eller annet tvangsgrunnlag. Den samme type tvangspant benyttes også av stat og kommune for å sikre krav på offentlige avgifter som for eksempel skatt og moms. Verd å merke seg er at pantsettelsen kan gjennomføres for å sikre et krav hvor det er levert inn klage på ligningen. Dersom det ikke finnes andre negative heftelser i tillegg til krav fra kommunekassereren bør denne registreringen derfor vektlegges i noe mindre grad. Disse registreringene fjernes enten ved oppgjør eller etter 4 år fra registreringsdatoen. Unntatt er aktive heftelser tinglyst i Løsøreregisteret eller på en fast eiendom. Disse registreringene vil dersom ikke heftelsene er slettet etter 4 år bli stående inntil heftelsen slettes i det offentlige registeret, og deretter fjernes umiddelbart når vi får oppdatering om at heftelsene er avlyst.

**SO – FRIVILLIG KREDITTPERRE**

Dette er en type frivillig registrering som først og fremst blir benyttet der den registrerte selv eller oppnevnt verge har vært i kontakt med oss, som en følge av tyveri av identifikasjonspapirer eller at man av annen årsak ikke ønsker å få innvilget kreditter. Denne registreringen er derfor satt som en "sperr", og det er her ønskelig at det blir tatt kontakt med vår Utredningsservice for ytterligere informasjon om bakgrunnen for registreringen.

**FRIVILLIGE PANTSTILLELSER****FA – FACTORINGAVTALE**

Dette er en form for frivillig pantstillelse hvor debitors utestående fordringer stilles som sikkerhet for lån, annen kredittytting eller overdras til et faktoringsselskap som ledd i en finansiering. I sistnevnte betydning "selger" bedriften sine fordringer, og får oppgjør for disse på forhånd. De er på denne måten dekket opp mot tap på krav, men må betale faktoringsselskapet en prosentandel av fordringens pålydende. De fleste factoringavtaler kan imidlertid likestilles med andre frivillige pantstillelser hvor kreditor i tillegg eller i stedet for en annen type pant får pant i debitors utestående fordring.

**DT – PANT I DRIFTSTILBEHØR****FP – PANT I FISKEREDSKAP****JB – PANT I JERNBANEMATERIELL****LP – PANT I LANDBRUKSNÆRING****KA – PANT I MOTORVOGN/ANLEGG****LA – LEASINGAVTALE****SP – SALGSPANT I BIL****VL – PANT I VARELAGER**

Dette er forskjellige former for frivillige pantstillelser stillet som sikkerhet for lån eller kreditter i en eller annen form.

**OFFENTLIGE KUNNGJØRINGER****GF – GJELDSFORHANDLINGER**

Debitor er av namsmannen innvilget lov til å forhandle med alle sine kreditorer for om mulig å få til en avtale om frivillig eller tvungen gjeldsordning. Kunngjøring om dette gjøres i Løsøreregisteret og følges senere eventuelt opp med melding om tvungen eller frivillig gjeldsordning. De fleste gjeldsforhandlinger ender imidlertid opp med at gjeldssanering ikke blir gjennomført.

**FG – FRIVILLIG GJELDSORDNING****TG – TVUNGEN GJELDSORDNING**

Debitor har etter å ha åpnet gjeldsforhandlinger fått innvilget en frivillig/tvungen gjeldsordning. Ordningen har normalt en varighet på 5 år, og debitor skal når denne perioden er over være gjeldfri.

**LI – SLETTET FORETAK**

Foretaket er slettet fra Enhets- eller Foretaksregisteret. Dette gjøres enten fordi virksomheten er nedlagt eller skal fortsette i annen selskapsform. Benyttes også når foretaket skal fusjonere med et annet foretak.

**MA – OFFENTLIG AKKORD**

En offentlig kunngjort akkord. Denne brukes i svært liten grad, da de fleste bedrifter nå benytter seg av muligheten til å innlede gjeldsforhandlinger med sine kreditorer uten at dette må offentliggjøres.

**MK – KONKURS**

Åpningsdato for en offentlig kunngjort konkurs.

**TV – TVANGSOPPLØSNING**

Åpningsdato for en offentlig kunngjøring om tvangsoppløsning av et foretak.

**TK – TILBAKELEVERT KONKURSBO**

Debitor har vært begjært konkurs eller tvangsoppløst, men bobehandlingen er avsluttet med at boet er levert tilbake til skyldneren til fri rådighet da det har vært nok midler i boet til å dekke opp alle fordringer eller at grunnlaget for tvangsoppløsningen er bortfalt. Disse registreringene fjernes også etter 4 år fra registreringsdatoen. Unntatt er registrert tvungen eller frivillig gjeldsordning, som er registrert så lenge ordningen varer. Åpning av gjeldsforhandlinger (GF) slettes umiddelbart ved innvilgelse av frivillig/tvungen gjeldsordning eller alternativt 1 år etter at tinglysingen er slettet i Løsreregisteret som en følge av at debitor ikke er innvilget offentlig gjeldsordning. Melding om konkurs(MK) eller tvangsoppløsning (TV) vil bli slettet dersom det kunngjøres at boet er blitt tilbakelevert til skyldneren til fri rådighet (TK).